



FASE FENOLOGICA

INDURIMENTO
NOCCIOL-
ACCRESIMENTO
FRUTTO

PAROLE CHIAVE:

MARGARONIA, VOLO DI
MOSCA DELL'OLIVO

BOLLETTINO

OLIVO

09.08.2024

Prossimo bollettino il **23.08.2024**

TECNICI

AREALE GARDESANO

Olmo Bonzi: 340-0002464

Paolo Zani: 328-4933440

Deborah Madernini: 347-2723570

AREALE SEBINO

Luigi Alberti: 340-8903484

AREALE LARIANO

Riccardo Pozzi: 334-8154399

AREALE GARDA

Settimana caratterizzata da **bel tempo** con **temperature elevate**, con il **passaggio di qualche perturbazione**. La fase fenologica rilevata è **indurimento del nocciolo- accrescimento del frutto** a seconda delle varietà e delle aree. Si continua a segnalare un forte rallentamento della cascola che risulta essere molto bassa o assente. In **tutto l'areale** è ancora presente **margaronia**. Si rileva ancora cimice asiatica in campo con una presenza di ninfe di quinta età adulti e neanidi di seconda età. Restano presenti in oliveto **cecidiomia e cotonello dell'olivo e altri fitofagi secondari come metcalfa e cocciniglia mezzo grano di pepe** nel caso di forte infestazione di questi insetti, si prega di contattare i tecnici di zona. **Anche questa settimana le elevate temperature stanno ostacolando il volo di mosca dell'olivo** con le catture che restano molto basse, sono state rinvenute alcune punture fertili solamente su varietà da mensa più precoci, i patogeni fungini restano bloccati dalle alte temperature.

SITUAZIONE FITOSANITARIA

Possono essere eseguite le operazioni di **potatura verde**. Questa pratica **consiste nella rimozione dei polloni e dei succhioni particolarmente vigorosi** originatisi alla ripresa vegetativa **dopo la potatura invernale**. È particolarmente **utile nelle piante che sono state riformate** in primavera, la potatura verde è **un'operazione da svolgere in maniera speditiva** e ha lo scopo di sottrarre parti non produttive della pianta che competono energeticamente con le parti produttive e **agevola le operazioni di potatura primaverile**. Gli **interventi di potatura verde non devono essere interventi energici**. In **impianti giovani** può essere svolta la **potatura di allevamento**, tesa a portare la pianta alla corretta forma di allevamento garantendone una veloce entrata in produzione. **Si consiglia sempre che le lame utilizzate siano ben affilate e che vengano sterilizzate nel passaggio tra una pianta e l'altra per evitare di propagare pericolose patologie come la ROGNA dell'olivo.**

CONSIGLI AGRONOMICI

In tutto l'areale si consiglia di **monitorare la presenza delle rosure di margaronia** e **d'intervenire** con un prodotto a **base di Bacillus thuringiensis** da eseguire nelle ore più fresche, ricordandosi di acidificare l'acqua se troppo dura, si ricorda che il trattamento va ripetuto a distanza di una settimana dieci giorni. **Nel caso di forte attacco con rosure su drupa e larve di IV età** alcune **molecole usate per altri fitofagi (Acetamiprid e Deltametrina)** hanno un **effetto collaterale abbattente anche su margaronia**. I recenti temporali sono stati accompagnati in alcune località da eventi grandinigeni. Si consiglia agli olivicoltori i cui **oliveti** siano stati **colpiti da grandine** di procedere a **trattare con prodotti rameici, fosfonato di potassio** o prodotti a base di **bacillus subtilis** e per contenere le infezioni di rognia dell'olivo soprattutto nel caso di varietà molto sensibili come Casaliva.



Fase fenologica rilevata -
Areale Garda

CONSIGLI D'INTERVENTO

Programma di Sviluppo Rurale 2014 - 2020 Fondo Europeo Agricolo per lo Sviluppo Rurale - Misura 19 - OPERAZIONE 19.3.01
"Cooperazione interterritoriale e transnazionale"

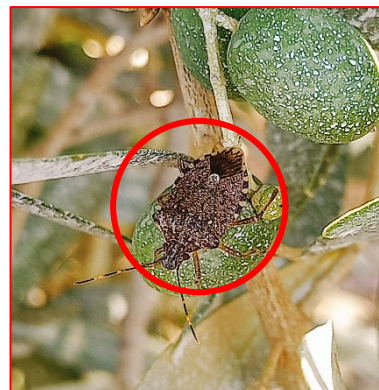
Si continua a consigliare per la lotta alla mosca, in ottica preventiva di installare le **trappole di cattura massale**, applicare le **esche avvelenate** e cominciare a **coprire le piante con trattamenti a base di Caolino o di Zeolite** in modo da avere già coperto le drupe nel momento in cui risultino essere sensibili all'attacco di mosca. **Si consiglia di controllare il meteo poiché i trattamenti con questi prodotti sono dilavabili**, per migliorare la copertura delle drupe aggiungere un **adesivante e un bagnante**.

SI ALLEGA ANCHE QUESTA SETTIMANA LO SPECCHIETTO RIASSUNTIVO DEI TRATTAMENTI CONSIGLIATI:

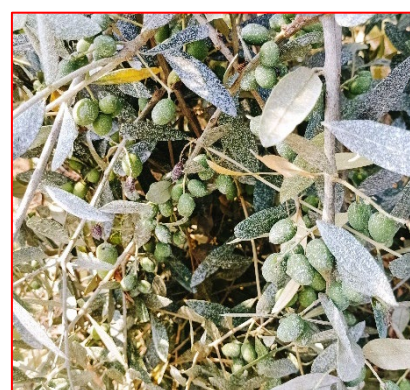
TRATTAMENTI MARGARONIA	
In oliveti giovani	Prodotti a base di B.thuringiensis (da riperete a distanza di 7-10 gg)
In oliveti produttivi	Prodotti a base di B.thuringiensis (da riperete a distanza di 7-10 gg)
MOSCA DELL'OLIVO	
Installazione trappole di cattura massale, esche avvelenate o copertura con caolino o zeolite (utilizzando adesivanti)	

N.B. Per i trattamenti fitosanitari seguire sempre le dosi d'etichetta e rispettare i tempi di rientro e di carenza e tutti gli accorgimenti per un corretto uso dei P.F.

CONSIGLI D'INTERVENTO



Adulto di cimice asiatica su drupa-areale Garda



Trattamento caolino -areale Garda



Rosure di margaronia (Valtinesi)



Ninfa di V età nascosta sotto le foglie- areale Garda



Puntura di mosca dell'olivo su varietà da mensa- areale Garda

AREALE SEBINO

La fase fenologica è indurimento del nocciolo-accrescimento frutto

Settimana caratterizzata **da scarse precipitazioni** e da un **lieve abbassamento delle temperature medie** quindi la traspirazione a carico delle foglie di olivo si riduce. Le **catture di mosca dell'olivo sono ancora limitate a massimo 1-2 per trappola**. Si rileva la presenza di **nuove ovature di cimice asiatica sotto le giovani foglie di succhioni e polloni (seconda generazione)**.

SITUAZIONE FITOSANITARIA

Effettuare interventi **con ossicloruro di rame** nel caso si verificano **eventi grandinigeni**. **Ricordiamo che i trattamenti rameici vanno eseguiti al di sotto dei 30°C**. Effettuare con regolarità gli sfalci del manto erboso.

È possibile iniziare le operazioni di potatura verde ricordandosi sempre che le lame utilizzate devono essere ben affilate e devono essere sterilizzate nel passaggio tra una pianta e l'altra per evitare di propagare pericolose patologie come la ROGNA dell'olivo.

CONSIGLI AGRONOMICI

Le previsioni per la prossima settimana prevedono un aumento delle temperature e assenza di pioggia, si prevedono ancora scarse deposizioni di mosca dell'olivo. **Si consiglia, nel caso si facesse lotta alla mosca con adulticidi, di ripetere il trattamento dopo le piogge dilavanti. Non effettuare alcun intervento larvicida.**

CONSIGLI D'INTERVENTO



Ovatura di cimice asiatica- con uova già schiuse

Programma di Sviluppo Rurale 2014 - 2020 Fondo Europeo Agricolo per lo Sviluppo Rurale –Misura 19 - OPERAZIONE 19.3.01
“Cooperazione interterritoriale e transnazionale”

AREALE LARIO

Fase fenologica: **pre-indurimento del nocciolo/ indurimento nocciolo**

Si riscontrano in campo gli **ultimi sintomi di cascola verde**, dovuti a **punture precedenti di cimice asiatica**. L'**insetto è ancora ben presente in campo**, ma d'ora in avanti non preoccupa più, salvo in rare eccezioni, dove anziché pungere la polpa dell'oliva, attacca il picciolo, facendo staccare il frutto dalla pianta. **Basse le catture di mosca e rare le ovideposizioni fertili**, principalmente **su olive da mensa e solo nelle zone più fresche e umide**. In generale, **le temperature mediamente elevate stanno bloccando lo sviluppo della mosca**, che però potrebbe ripartire appena le condizioni lo permettono. **Sui nuovi germogli è possibile notare la presenza di alcune rosure dovute alle larve di margaronia**, insetto **che si ciba specialmente delle nuove foglie più tenere emesse dalla pianta, in alcuni casi effettua rosure anche sulle olive**. Il danno è più percepibile sui giovani impianti.

SITUAZIONE FITOSANITARIA

In questa fase non ci sono particolari operazioni da effettuare al di là degli sfalci.

CONSIGLI AGRONOMICI

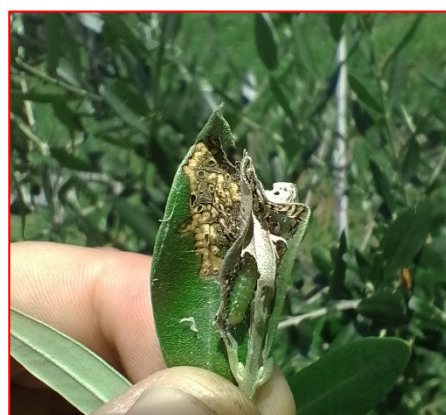
Per la cimice non sono più necessari interventi. Verificare i danni provocati da margaronia e se i livelli di infestazione dell'insetto fossero **elevati**, si consiglia di **trattare con *Bacillus thuringiensis* nelle ore più fresche della giornata**. Attenzione soprattutto i giovani impianti, dove il danno può essere più impattante.

Infine, è **possibile adottare delle misure di difesa preventiva contro la mosca dell'olivo**, con **l'utilizzo di tecniche attract and kill (esche proteiche avvelenate) o con prodotti di repellenza (caolino, zeolite, polvere di basalto, etc.)**.

CONSIGLI D'INTERVENTO



Larva di margaronia - areale Lario



Rosura con larva di margaronia - areale Lario

SPECIALE

INTERVENTI DI LOTTA PREVENTIVA CONTRO MOSCA DELL'OLIVO

I metodi di lotta proposti di seguito, essendo **preventivi**, vanno utilizzati **prima che l'insetto depositi le proprie uova nelle olive**. Quindi risulta fondamentale il monitoraggio degli adulti: generalmente alla comparsa dei primi voli bisogna intervenire.

METODI REPELLENTI

Si cerca di evitare che la mosca depositi le uova e/o che queste si sviluppino:

Repellenti a base di polveri di roccia

ammesso in biologico

Il più conosciuto è il **caolino** un'argilla silicatica a effetto anti-deponente che viene sciolta in acqua (in dosi pari al 3-5%) e la soluzione ottenuta viene distribuita su tutta la chioma per ottenere una copertura il più possibile uniforme del frutto, in maniera da creare uno strato protettivo che ostacoli il riconoscimento del frutto e quindi la deposizione da parte dell'insetto. I trattamenti, che partono dalla fase di pre-indurimento del nocciolo, vanno ripetuti ogni 3/4 settimane, o comunque dopo ogni pioggia dilavante.

Altri prodotti simili sono le **farine di basalto**, la **pomice** e le **zeoliti**.

Sostanze antibatteriche

ammesso in biologico

I prodotti a base di **rame** svolgono un'attività batteriostatica della flora microbica simbiote della mosca necessaria per la produzione delle uova e la nutrizione delle larve. Il trattamento con formulati rameici, deve essere eseguito precocemente all'inizio della fase di sensibilità delle drupe (indurimento del nocciolo) e ripetuto nel corso dell'estate soprattutto dopo le piogge di una certa consistenza. Essendo un metodo preventivo, il rame metallo deve essere presente sulle piante prima che inizino le ovideposizioni.

Oltre al rame anche la **propoli** ha mostrato una certa efficacia antibatterica.

Repellenti microbiologici

ammesso in biologico

È un prodotto commerciale a base di **Beauveria bassiana**, un fungo entomopatogeno che agisce per contatto ma soprattutto svolge un'azione repellente verso le femmine di mosca che tendono in questo modo a ridurre l'ovideposizione, nonché un'attività inibente i batteri utili all'insetto.

La dose suggerita dall'etichetta è di 1-2 L/ha utilizzando alti volumi di acqua.

È meglio eseguire il trattamento nelle ore fresche ed è bene ripeterlo in caso di pioggia intensa perché trattasi di un prodotto di copertura.

METODI ADULTICIDI

Bisogna **eliminare** il maggior numero di **adulti** possibile per limitare le conseguenti larve che danneggiano le olive. Tutti i metodi adulticidi sono efficaci, su **ampie superfici** ed in annate con **poca popolazione di mosca**.

Trappole per la cattura massale

ammesso in biologico

Sul mercato si possono reperire vari tipi di **trappole** che vanno dai recipienti vuoti o contenenti liquidi, ai pannelli cromotropici invischiati, alle buste di polietilene la cui superficie è avvelenata con piretroidi, tutti ad ogni modo sono provvisti di attrattivi alimentari e/o feromoni (metodo mass trapping o attract and kill).

La collocazione in campo è opportuna quando si riscontrano le prime catture sulle trappole di monitoraggio e comunque deve precedere la fase in cui le olive iniziano ad essere sensibili agli attacchi della mosca (indurimento del nocciolo). Il numero di dispositivi per ettaro dipende dalla tipologia acquistata; pertanto, è necessario consultare la ditta fornitrice.

Esche avvelenate

Si distribuiscono sulle chiome delle **esche alimentari avvelenate con un insetticida**. In commercio si possono trovare due prodotti: uno è costituito dall'insetticida spinosad (**ammesso in biologico**), sostanza di origine naturale derivata dal metabolismo del fungo *Saccharopolyspora spinosa*.

Il secondo è a base cyantraniliprole molecola appartenente alla famiglia chimica delle antranilammidi ed è caratterizzato da un meccanismo d'azione non neurotossico. Questo principio attivo mobilita le riserve di calcio a livello del sistema muscolare degli insetti, compromettendone la funzionalità, agisce prevalentemente per ingestione, ma anche per contatto.

La somministrazione di questi prodotti deve iniziare quando si trovano gli adulti nelle trappole di monitoraggio o al massimo nel momento in cui si hanno le prime ovideposizioni ma non segue le procedure di un comune trattamento insetticida; pertanto, è opportuno seguire scrupolosamente le dosi e le modalità riportate in etichetta. Inoltre, in caso di pioggia, si dovranno ripetere i trattamenti.

Trattamenti con insetticidi

Per contenere gli adulti è anche possibile trattare con insetticidi abbattenti. Esistono allo scopo quelli a base di **piretrine naturali** che sono **ammessi in agricoltura biologica**; quelli di sintesi (**piretroidi**) invece non lo sono. Comunque si ricorda che questi trattamenti sono di scarsa efficacia per l'elevata mobilità degli adulti, e sono poco rispettosi dell'entomofauna utile.

METODI AGRONOMICI

Sono misure di buona pratica agronomica che cercano di limitare i danni

Scelta dell'epoca di raccolta	ammesso in biologico
<p>Si deve individuare il momento migliore cui raccogliere le olive, tenendo conto contemporaneamente dell'andamento dell'inolizione (curva di accumulo di olio nelle drupe) e del progredire dell'infestazione, per assicurare una significativa limitazione dei danni. Nel caso in cui la pressione della mosca sia ancora elevata in prossimità della fase fenologica dell'invasatura (cambio della colorazione della buccia) si dovranno iniziare precocemente le operazioni di raccolta.</p>	
Scelta delle varietà meno sensibili	ammesso in biologico
<p>Quando si vuole impiantare un nuovo oliveto in zone con attacchi di mosca frequenti, si dovranno preferire varietà che mostrino minore suscettibilità all'insetto, grazie ad esempio alle dimensioni ridotte delle olive, buccia più coriacea, invasatura precoce, ricchezza di sostanze polifenoliche nella polpa con azione deterrente.</p>	

Infine, si ricorda che dopo la revoca dei prodotti a base di dimetoato la lotta alla mosca dell'olivo è diventata **più complessa ed onerosa**. Generalmente **un solo metodo non è sufficiente** a contenere la **dannosità** di quest'insetto, si consiglia pertanto di utilizzare **più strategie combinandole** di volta in volta nel modo migliore in funzione del monitoraggio, dell'andamento meteorologico e delle caratteristiche peculiari di ogni zona olivicola.

Visto le previsioni per la settimana prossima con temperature molto elevate che ostacolano le principali avversità presenti in questo periodo, il bollettino fitosanitario uscirà venerdì 23 agosto. Nel caso vi sia un repentino cambiamento climatico o condizioni predisponenti l'attacco di fitofagi sarà emesso un bollettino supplementare venerdì 16 con i consigli di lotta per gli olivicoltori.

SI COMUNICA CHE GLI UFFICI DI AIPOL RESTERANNO CHIUSI DAL 12 AL 16 AGOSTO E DAL 19 ALL'8 GLI UFFICI SARANNO CHIUSI AL PUBBLICO MA RESTERÀ LA REPERIBILITÀ TELEFONICA.

AVVISO

NOTIZIE UTILI E COMUNICAZIONI

Si comunica che **la CCIAA di Brescia** ha emesso un **bando per i Contributi alle Imprese Agricole del settore olivicolo (AGEF 2402)**, le domande possono essere **presentate dall'8 Aprile 2024 fino al 31 Ottobre 2024**. Si riporta il link alla pagina dedicata:

<https://www.bs.camcom.it/bandi-e-contributi/bandi-di-contributo-camerale/imprese-olivicole>

I colleghi dell'ufficio agricoltura della Comunità Montana Parco Alto Garda Bresciano ci segnalano un bando in apertura di Regione Lombardia PSN/PAC 2023-2027 "Investimenti non produttivi agricoli con finalità ambientale" - Sviluppo Rurale/bando 2024

Il bando ha una dotazione finanziaria di € 10.000.000,00. Domande dal 20 settembre al 20 dicembre 2024, finanzia tra le altre cose **IL RECUPERO DEI MURETTI A SECCO**

Possono presentare domanda solo gli agricoltori, singoli o associati, inclusi i consorzi.

Per chi fosse interessato si riporta il link alla pagina dedicata del sito di Regione:

<https://www.bandi.regione.lombardia.it/servizi/servizio/bandi/dettaglio/agricoltura-pesca/agricoltura/null-RLM12024040483>

BANDI

Si comunica alle aziende che aderiscono (**ex misura 10**) all'intervento **SRA01 del PSP 2023-2027, all'Operazione 10.1.01 del PSR 2014-2022**, che aderiscono al **Sistema di Qualità Nazionale di produzione Integrata (SQNPI)** che su richiesta di AIPOL, **regione Lombardia** ha espresso parere positivo **all'utilizzo in deroga alle Norme tecniche di difesa e diserbo anno 2024 per la difesa dell'olivo:**

- la sostanza attiva deltametrina in difesa dagli attacchi di *Halymorpha halys*,
- lo zolfo nella lotta a Lebbra dell'olivo (*Colletotrichum spp.*);

L'impiego è comunque ammesso nel pieno rispetto delle prescrizioni previste in etichetta per i singoli formulati commerciali

Si segnala a tutti gli olivicoltori ma particolarmente a tutti gli olivicoltori che operano in regime biologico che un'azienda di prodotti fitosanitari ha recentemente ottenuto **un'estensione di etichetta** per un prodotto a base di **piretrine naturali utilizzabile su olivo contro cimice asiatica**, per chi fosse interessato si riporta il link alla pagina informativa del prodotto dove è possibile consultare l'etichetta aziendale:

<https://www.diachemitalia.it/prodotti/insetticidi/piretro-actigreen>

COMUNICAZIONI